

ВСЕРОССИЙСКАЯ ОЛИМПИАДА ШКОЛЬНИКОВ
II (МУНИЦИПАЛЬНЫЙ) ЭТАП
ОБЩЕСТВОЗНАНИЕ
2017 – 2019 УЧ. ГОД
9 класс

Уважаемый участник всероссийской олимпиады школьников по обществознанию! Вам предлагается выполнить задания муниципального этапа олимпиады. Внимательно читайте формулировку каждого задания, чтобы дать ответ строго на поставленные вопросы и в той форме, которую предполагает это задание. Ответы вписывайте в специально отведенные для этого места. Успехов Вам в выполнении работы!

Общая сумма баллов за выполнение всей работы – 100 баллов.

№ 1 (10 баллов). «Да» или «нет»? Если вы согласны с утверждением, напишите в правой колонке «Да», если считаете утверждение ошибочным – напишите «Нет».

| | |
|--|--|
| 1. Социализация – процесс, свойственный взрослому человеку и нехарактерный для ребенка. | |
| 2. Любое государство обладает монополией на легальное насилие. | |
| 3. К институтам гражданского общества можно отнести попечительские советы при школах. | |
| 4. Косвенные налоги необязательны для уплаты. | |
| 5. На формирование спроса влияют цены на взаимозаменяемые товары. | |
| 6. Государство возникло одновременно с зарождением человеческого общества. | |
| 7. Разделение властей на законодательную, исполнительную и судебную способствует правовому ограничению государственной власти. | |
| 8. Человеку, как и животным, свойственны социальные потребности. | |
| 9. Деятельность человека всегда имеет продуктивный, творческий характер. | |
| 10. Гуманизм предполагает внимание общества к проблемам развития личности. | |

№ 2 (10 баллов). Необходимо отметить несколько правильных вариантов ответа. Цифры, соответствующие выбранным вариантам, обведите в кружок.

2.1. Выберите из приведённого списка положения, отражающие функции и черты местного самоуправления.

- 1) Органы местного самоуправления входят в систему органов государственной власти.
- 2) Органы местного самоуправления могут устанавливать местные налоги и сборы.
- 3) Органы местного самоуправления назначаются городской администрацией.
- 4) Гражданам предоставляются равные права на осуществление местного самоуправления.
- 5) Органы местного самоуправления решают вопросы местного значения.
- 6) Органы местного самоуправления обладают законодательной властью.

2.2. *Выделите примеры, относящиеся к земле как фактору производства:*

- 1) денежные средства;
- 2) участок пашни;
- 3) залежи нефти;
- 4) станки и оборудование;
- 5) здания, сооружения;
- 6) лесной массив.

2.3. *Укажите проявления экономической функции семьи:*

- 1) материальная поддержка близких;
- 2) обучение детей трудовым навыкам;
- 3) распределение домашнего труда;
- 4) наделение наследственным статусом;
- 5) организация досуга;
- 6) семейное предпринимательство.

2.4. *Каковы отличительные признаки правового государства:*

- 1) наличие законодательства;
- 2) гарантированность прав человека;
- 3) разделение властей;
- 4) выборы в представительные органы власти;
- 5) верховенство права.

2.5. *Выберите верные суждения об искусстве:*

- 1) искусство влияет на мировоззрение личности;
- 2) искусство позволяет теоретически объяснить общественные явления;
- 3) произведения искусства помогают человеку восстановить душевную гармонию, реализовать творческий потенциал;
- 4) искусство помогает привлечь внимание общества к социальным и нравственным проблемам;
- 5) роль искусства проявляется в оппонировании научным концепциям.

№ 3 (4 балла). Выявление лишнего понятия/термина в ряду.

3.1. *Ниже приведён ряд терминов. Все они, за исключением двух, относятся к понятию «рыночная экономика».*

1) Государственный план; 2) свобода потребителя; 3) предприниматель; 4) директивные цены; 5) спрос; 6) равновесная цена.

Найдите термины, «выпадающие» из общего ряда, и запишите цифры, под которыми они указаны.

Ответ: _____.

3.2. Ниже приведен перечень терминов. Все они, за исключением одного, характеризуют понятие «политическая власть».

1) Господство; 2) государство; 3) принуждение; 4) право; 5) племя.

Найдите и укажите термин, относящийся к другому понятию.

Ответ: _____.

3.3. Ниже приведён ряд терминов. Все они, за исключением двух, относятся к понятию «способности человека».

1) Задатки; 2) одаренность; 3) образование; 4) активность; 5) талант; б) гениальность.

Найдите два термина, «выпадающих» из общего ряда, и запишите цифры, под которыми они указаны.

Ответ: _____.

3.4. Ниже приведён перечень терминов. Все они, за исключением двух, относятся к признакам любого государства.

1) Монопольное право на правотворчество; 2) суверенитет; 3) публичная власть; 4) республиканская форма правления; 5) территория; б) федеративное устройство.

Найдите два термина, «выпадающих» из общего ряда, и запишите цифры, под которыми они указаны.

Ответ: _____.

№ 4 (4 балла). Проанализируйте данные таблицы и выполните задания.

Социологические службы опросили 25-летних и 60-летних жителей страны Z. Им задавали вопрос: «С чем, по вашему мнению, связано отклоняющееся поведение людей?». Результаты опроса представлены в таблице

| Причины отклоняющегося поведения | 25-летние | 60-летние |
|--|-----------|-----------|
| Некоторые люди генетически предрасположены к отклоняющемуся поведению. | 15% | 30% |
| Отклоняющееся поведение является следствием психологических качеств, черт характера. | 10% | 10% |

| | | |
|---|-----|-----|
| Отклоняющееся поведение связано с социальными условиями жизни человека. | 60% | 55% |
| Человек случайно попадает в «плохую» компанию. | 15% | 5% |

4.1. Результаты опроса, отражённые в таблице, были опубликованы и прокомментированы в СМИ. Какие из приведённых ниже выводов, непосредственно вытекают из полученной в ходе опроса информации:

- 1) Независимо от возраста большинство опрошенных связывают отклоняющееся поведение с социальными факторами.
- 2) Молодёжь считает отклоняющееся поведение случайным стечением обстоятельств.
- 3) Люди старшего возраста считают, что социальное неравенство заставляет человека демонстрировать отклоняющееся поведение.
- 4) Опрошенные обеих групп указывают на особую роль социальных условий в формировании поведения человека.
- 5) Люди старшего возраста более, чем молодёжь, склонны объяснять отклоняющееся поведение генетической предрасположенностью.

4.2. Найдите в приведённом списке выводы, которые можно сделать на основе таблицы, и запишите цифры, под которыми они указаны.

- 1) Наименьшие доли опрошенных в обеих группах видят причину в случайном влиянии «плохой компании».
- 2) Наибольшие доли опрошенных каждой группы считают, что отклоняющееся поведение связано с социальными условиями жизни человека.
- 3) Доля тех, кто видит генетические причины отклоняющегося поведения, выше среди 60-летних, чем среди 25-летних.
- 4) Одинаковая доля опрошенных в обеих группах считает, что отклоняющееся поведение является следствием психологических черт характера.
- 5) Доля тех, кто считает, что социальные условия определяют отклоняющееся поведение человека, выше среди 60-летних, чем среди 25-летних.

№ 5 (8 баллов). Решите политологическую задачу.

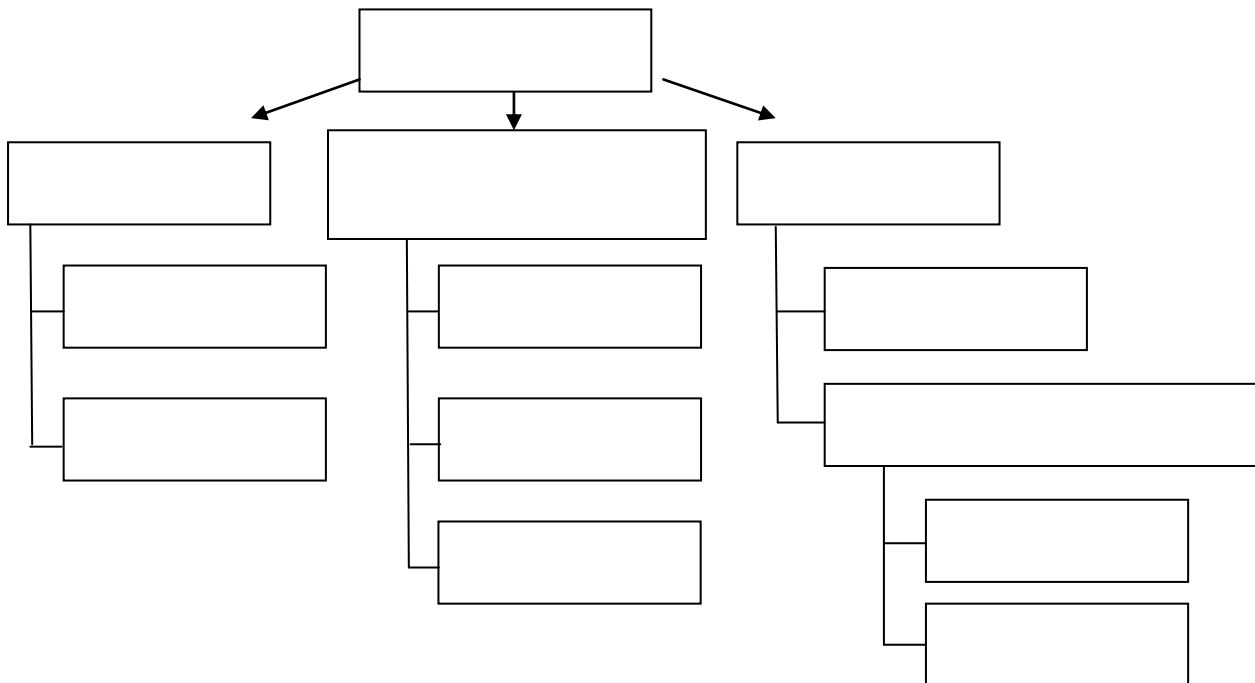
Старший вожатый оздоровительного лагеря, проводя с вожатыми отрядов занятие, рассказал о признаках и функциях государства. В ходе обсуждения его доклада вожатый Фомин заявил: «Получается, что лагерь – это тоже государство, так как он обладает определенной территорией, населением, имеет аппарат власти, а налоги в лагере – это деньги, уплаченные родителями детей за путевки». Между участниками занятия возник спор.

Определите, правильны ли рассуждения вожатого Фомина. Что такое государство? Назовите его основные признаки.

Ответ: _____

№ 7 (13 баллов). Составьте схему, используя все предложенные ниже понятия и термины.

Республика, «народовластие», форма правления, форма режима, федерация, форма государства, монархия, тоталитаризм, конфедерация, «единый», авторитаризм, административное устройство, недемократические режимы.



№ 8 (4 балла). Решите логическую задачу.

В классе 35 учеников, из них 20 школьников занимаются в математическом кружке, 11 – в литературном, 10 ребят не посещают эти кружки.

Сколько литераторов увлекаются математикой? (запишите ответ и решение!).

Ответ: _____

№ 9 (6 баллов). Решите правовые задачи.

9.1. Четырнадцатилетний учащийся российской школы обратился к юристу с вопросом: «Есть ли у меня возможность и при каких условиях заключить трудовой договор и работать на местной фабрике, которая готова предоставить место для трудовой деятельности?»

Как вы думаете, что ответил юрист? Свой ответ обоснуйте.

Ответ: _____

9.2. Образовалась новая семья, но молодожёны в самом начале семейной жизни столкнулись с тем, что они не могли найти совместные решения по ряду очень важных вопросов:

- он хотел, чтобы семья жила в большом городе, она предлагала переехать на постоянное место жительства в тихий городок её родителей;
- он предлагал супруге оставить работу и заниматься только домашними делами, она считала необходимым работать по своей специальности.

Супруги обратились к Семейному кодексу в надежде найти ответ на вопрос, кто из них имеет право на решающее слово.

Какой ответ они могут найти в данном документе?

Ответ: _____

Второй тур

№ 10 (35 баллов). Вашему вниманию представлены высказывания известных отечественных и зарубежных политических деятелей, мыслителей, писателей. Выберите то из них, которое станет темой Вашего сочинения-эссе. Ваша задача состоит в том, чтобы сформулировать свое собственное отношение к проблеме, поднятой в данном высказывании и обосновать его, используя наиболее существенные и значимые аргументы. Помните, что Вы можете согласиться с

высказыванием, ставшим темой Вашей работы, но можете не согласиться с ним или согласиться частично. Главное – как можно полнее аргументируйте Вашу точку зрения. Жюри при проверке будет руководствоваться оценкой работы по следующим критериям:

1. Обоснование выбора темы (объяснение выбора темы, ее актуальности для социальной теории и практики и общественных наук, четкая постановка задач, которые Вы ставите перед собой в работе).
2. Адекватное понимание и умение обозначить проблему, представленную в высказывании.
3. Раскрытие личной позиции автора.
4. Внутреннее смысловое единство эссе, логичность и связность раскрытия темы, непротиворечивость личностных суждений.
5. Раскрытие проблемы на теоретическом уровне, опора на научные теории, владение понятиями курса обществознания.
6. Аргументация своей точки зрения с опорой на факты общественной жизни, личный социальный опыт, использование примеров из российской и всеобщей истории, произведений мировой культуры и т.д.
7. Грамотность использования обществоведческих фактов и понятий.
8. Умение сформулировать основные выводы по итогам рассмотрения темы, их четкость и соответствие задачам, которые Вы обозначили при обосновании выбора темы.

Темы для эссе:

1. «Создает человека природа, но развивает и образует его общество» (В.Г. Белинский, русский литератор и критик).
2. «Если предателей называют героями, а героев предателями, значит, на земле наступили темные времена» (Стивен Кинг, американский писатель).
3. «Все радости жизни в творчестве» (Ромен Роллан, французский писатель и общественный деятель).
4. «Бизнес есть искусство угадывать будущее и извлекать из этого пользу» (Мори Амстердам, американский актер).
5. «Никакая нация не может достичь процветания, пока она не осознает, что пахать поле – такое же достойное занятие, как писать поэму» (Букер Вашингтон, американский оратор, политик и писатель).
6. «Лишь немногие могут творить политику, но судить о ней могут все» (Перикл, древнегреческий государственный деятель).
7. «Не важно, на чьей стороне сила; важно, на чьей стороне право» (Виктор Гюго, французский писатель).